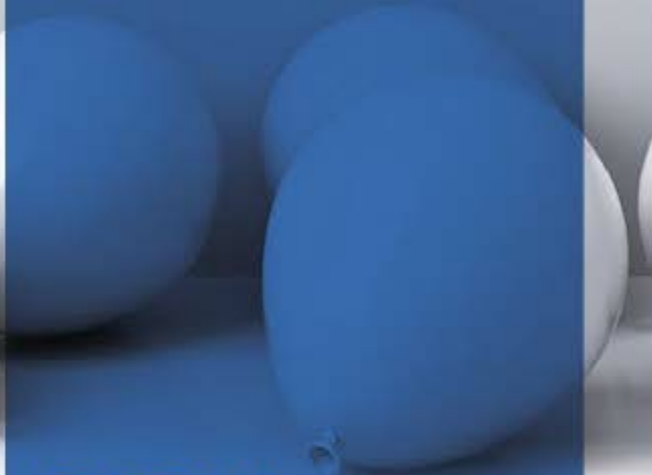
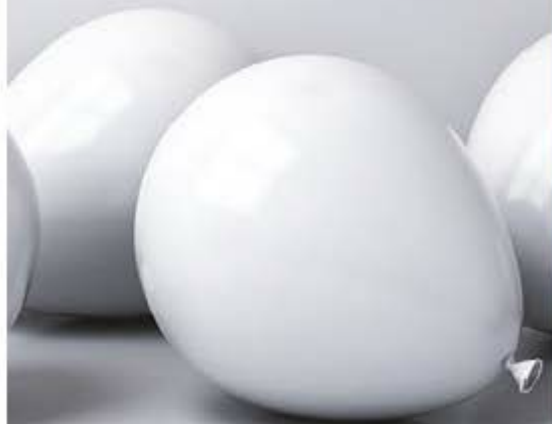




**DON'T
BUY GAS
GENERATE
IT!**



**RASSEGNA
STAMPA**

Indice

ErreDue_raccomandazioni buy	3
Comprare e vendere, quali sono i titoli di oggi a Piazza Affari veritaeaffari.it - 13/01/2023	3
ErreDue_contatti	9
ErreDue ErreDue Contatti - 20/12/2022	9



Comprare e vendere, quali sono i titoli di oggi a Piazza Affari



In evidenza

Mercati Ven 13 gennaio 2023 Comprare e vendere, quali sono i titoli da tenere d'occhio a Piazza Affari? Sotto la lente B&C Speakers e Eles



Comprare e vendere, i titoli di oggi a Piazza Affari **ENEL**

5,7€. Ancora nuovi top di periodo. Il superamento della fascia 5,0/5,20 € ha dato nuovo impulso al rialzo. **Goldman Sachs** ha alzato da 7 a 7,1 euro il TP confermando la raccomandazione d'acquisto. Il titolo resta nella Conviction List. **Gli analisti hanno leggermente aumentato le stime per tener conto di ipotesi più alte sui margini in Italia.** Nel complesso, GS stima un tasso composto medio annuo di crescita dell'utile netto dell'8% nel periodo 2022-2025.

FERRAGAMO

Promossa da Mediobanca

SOTTO LALENTE

B&C SPEAKERS

Ha deciso di rafforzare il suo impegno nei confronti **dei dipendenti stanziando altri 1.200 euro lordi per persona**, che saranno erogati tramite la piattaforma welfare del Gruppo. L'importo è calcolato sulla base di un criterio inversamente proporzionale rispetto alla Retribuzione Annuale Lorda. Due mesi fa c'era già stata un'erogazione di 800 euro lordi (bonus carburante e bonus previsto dal Decreto Aiuti) per lavoratore. Grazie a questa ulteriore erogazione, la Società avrà garantito un controvalore pari ad una quindicesima mensilità per buona parte della propria forza lavoro diretta.

ELES

Leader nella produzione di apparecchiature per i test sui semiconduttori, ha ricevuto **un nuovo ordine del valore di circa 2 milioni di euro.**

I PREFERITI

BANCA SISTEMA

1,64€, i prezzi accumulano da due trimestri in quello che dovrebbe trasformarsi in un segnale rialzista i cui target potenziali sono in zona 1,8/2 eu. **Opportunità d'investimento.**

FINECO

16,7€, dopo 5 mesi di rally, i prezzi hanno lambito l'area dei massimi assoluti (17,51 eu novembre 2021), soglia molto ostica da superare.

NEXI

8,1€, prova ad allontanarsi dalla fascia dei minimi assoluti: **il superamento di 8€** darebbe maggiore consistenza al rimbalzo.

REPLY

112,3€, consolida la rottura di ieri di quota 112€ I prezzi accumulano da nove mesi sopra il forte supporto a 105/100 eu. **Gli spazi di rialzo verso quota 170 €** giustificano ancora acquisti.

TIM

Fa un massimo di periodo a 0,2568 eu, mettendo sotto forte pressione questa resistenza, Superarla aprirebbe la strada **per allunghi più duraturi e consistenti.**

TINEXTA

25,26€, completato un segnale rialzista che apre nuovi spazi di rialzo, aggiungendo anche un tassello per arrivare al completamento di un movimento , **di ben più alta portata.**

WEBUILD

1,48€, consolida sopra il supporto in zona 1,40/1,38 €. **Target minimo in area 1,55€.**

WIIT

19,4€. Prova ad uscire dal consolidamento nella banda 17-19€. **Segnale forte d'acquisto.**

TENDENZA

FTSE MIB (25.733).

Dimostra grande salute, segnando ancora nuovi top di periodo. Superata la fascia 25.500/26mila punti, **territorio spianato per tornare sui top oltre 27 mila punti.**

PREVISIONI

Gurpreet Gill, Macro Strategist, Global Fixed Income di Goldman Sachs Asset Management

I prezzi dei beni, comprese le automobili, stanno continuando a muoversi verso livelli normali come già avvenuto di recente. **Per quanto riguarda invece il settore dell'housing**, impiegherà più tempo a adeguarsi, considerato che i prezzi degli affitti esistenti si adattano a un ritmo lento. Gill mette in evidenza che il ribilanciamento del mercato del lavoro sarà la chiave per portare l'inflazione su un percorso decrescente e sostenibile. A tal fine, i dati sull'occupazione negli Stati Uniti di dicembre hanno evidenziato un'evoluzione nella giusta direzione, con la retribuzione oraria media che ha registrato un aumento contenuto.

Sandra Holdsworth, Head of Rates UK di Aegon Asset Management.

Questi dati rafforzeranno il clima di fiducia: il peggio è ormai passato in termini di tassi d'inflazione. Pertanto, le banche centrali si stanno avvicinando alla fine dei loro cicli di rialzo.

ANALISI FONDAMENTALE 1) PROMOSI

EPR COMUNICAZIONE

EnVent ha avviato la copertura del titolo con giudizio Interessante e TP a 5 € (rialzo potenziale circa 32%). La società, sbarcata sul mercato EGM il 14 dicembre attiva in Relazioni Pubbliche e Comunicazione Digitale vanta oltre 30 anni di esperienza. **Per il 2022 gli analisti prevedono che i ricavi aumenteranno a 8,4 milioni (+12,8%), per poi spingersi fino a 13,5 milioni nel 2026.** L'Ebitda da 1,2 milioni nel 2022 è stimato raggiungere 2,6 milioni a fine periodo previsionale, con il relativo margine che dal 14,7% del 2022 potrà salire al 19,7% nel 2026. L'utile netto da 0,4 milioni del 2022 è previsto salire fino a 1,4 milioni, mentre la liquidità netta da 0,3 milioni a fine anno 2022 è attesa aumentare progressivamente a 4,8 milioni nel 2026.

ERREDUE

Intesa Sanpaolo ha avviato la copertura con raccomandazione BUY e TP a 14,3 €. La società, è attiva nella purificazione on-site di gas tecnici (idrogeno prodotto tramite elettrolisi dell'acqua, azoto, ossigeno). "Grazie alla sua esperienza multi-decennale nella generazione di idrogeno tramite elettrolisi, ErreDue appare ben posizionata per contribuire al processo di transizione energetica", commentano gli analisti. Intesa Sanpaolo stima una crescita dei ricavi del gruppo nel periodo 2021-2025 a un tasso composto medio annuo (Cagr) del 41%. Per Ebitda e utile netto il Cagr è visto rispettivamente al 44% e al 51%. **"La natura a bassa intensità di capitale del business**, una gestione prudente del circolante e solidi flussi di cassa operativi dovrebbero sostenere un agile bilancio e un miglioramento della posizione netta di cassa nel periodo delle stime", aggiungono gli esperti.

2) BOCCIATI

CAMPARI

BNP Paribas taglia il giudizio. ha ridotto la raccomandazione da Neutral a Underperform, con TP a 8,3 €. Gli analisti citano i segnali di un rallentamento emergente sui mercati dell'Europa occidentale e degli Usa e si aspettano che l'andamento di ricavi e margine di Campari deluda nel 2023, posizionando le loro stime sotto le attese del consenso. **Deutsche Bank** ha ridotto da 12,15 a 11,55 € il TP.

CNH

JP Morgan ha ridotto il giudizio a Neutrale da Interessante con TP che viene fissato a

17 \$.

GENERALI

Per UBS è da vendere passa da 14,7 a 15,5 €. Abbassiamo il rating dato che le azioni si sono apprezzate del 24% negli ultimi 3 mesi, sovraperformando il settore di quasi 5 punti percentuali. Questa forza è risultata in un P/E relativo rispetto al comparto vicino ai massimi da un decennio, spiegano gli analisti. **Per gli esperti il premio rispetto al settore e ai concorrenti è troppo ricco.**

INTESA

KBW abbassa il target price a 2,64 euro. Anche **Akros** ha ridotto da BUY ad Accumulate il giudizio, con TP a 2,5 euro. I conti 2022 sono in agenda il 3 febbraio **Nel dettaglio, l'utile netto è atteso in area 4,1 mld euro**, sostanzialmente in linea con l'anno precedente e con la guidance del management di almeno 4 mld.

3) CONFERME

CELLULARLINE

Mediobanca Securities conferma rating Neutral e TP di 3,6 € dopo l'acquisizione di Peter Jackel. Gli esperti segnalano che la tempistica è in linea con quanto pianificato e, come già commentato nelle scorse settimane, **il deal viene considerato strategico in quanto permette al gruppo di rafforzare la presenza in Germania.**

IVECO

Intesa Sanpaolo conferma la raccomandazione BUY e il TP a 8,6 € dopo che il gruppo ha firmato un accordo quadro triennale per fornire fino a 150 autobus urbani completamente elettrici E-Way a Busitalia, la società del Gruppo Fs che svolge prevalentemente servizi di trasporto pubblico locale. Nonostante la dimensione relativamente piccola dell'ordine (che in volumi rappresenta meno del 2% delle vendite di bus di Iveco stimate per il 2023), la notizia conferma la posizione leader del gruppo nel segmento bus e nelle soluzioni di mobilità completamente elettrica. **Ad oggi 800 bus E-Way sono già in attività: crediamo che il gruppo abbia spazio per espandersi ulteriormente nel segmento dei bus elettrici".**

OMER

Ha sottoscritto un contratto con Knorr-Bremse (leader tedesco nel mondo ferroviario) avente ad oggetto la fornitura di moduli toilet. La fornitura rientra in un più ampio progetto di costruzione treni gestito dal gruppo Alstom per lo sviluppo di un nuovo servizio ferroviario nella penisola **dello Yucatan in Messico (The Mayan train project)**. La commessa affidata ad Omer prevede la fornitura di moduli toilet per 42 treni, per un valore contrattuale complessivo pari a circa 5 milioni di euro. L'inizio delle attività di produzione e consegna avverrà nel primo trimestre 2023, con una durata complessiva del contratto attualmente prevista in circa 2 anni. Dopo quello con Alstom annunciato due giorni fa, Omer comunica un altro contratto in Messico e nell'ambito toilet (circa l'8% fatturato 2021). Per **WebSim** raccomandazione Interessante e TP di 3,8 €.

PIRELLI

Equita Sim conferma la raccomandazione: il TP a 5,7 €. Il gruppo ha collocato presso investitori istituzionali internazionali il primo sustainability-linked bond per un importo nominale di 600 mln € (domanda pari a quasi 6 volte l'offerta) legato agli obiettivi al 2025 di riduzione delle emissioni. Il tasso fisso del 4,25% è superiore alla media del costo del debito, che a settembre era 3,5% (già salito dal 2,4% di fine 2021) con un impatto leggermente negativo sugli oneri finanziari. **Nelle nostre stime abbiamo già incluso un aumento degli oneri finanziari nel 2023 (circa 35 mln).**

PILLOLE DALL'ESTERO ELECTROLUX

Ha comunicato che nel quarto trimestre il margine sarà negativo per la debolezza della domanda e inflazione costi. Il business americano è il maggior contributore della performance inferiore alle iniziali attese. **Nessun Outlook sul 2023.**

HSBC

Ha concesso un prestito da 340 milioni di dollari (circa 316 milioni di euro) alla compagnia energetica tedesca RWE, che intende espandere **la miniera di carbone a cielo aperto Garzweiler II**. Il prestito arriva nonostante l'impegno della banca a 'cercare di ritirarsi' dal finanziamento del combustibile fossile. Prima di autorizzare il prestito a RWE, i banchieri di HSBC avevano espresso preoccupazioni per l'espansione della miniera, che dovrebbe produrre circa 190 milioni di tonnellate di lignite, il più inquinante di tutti i tipi di carbone.

PORSCHE

Nel 2022 Porsche ha consegnato a livello globale **309.884 vetture, in aumento del 3% rispetto al 2021, nonostante le numerose crisi**. Nel dettaglio, nel mercato europeo, Porsche ha consegnato 62.685 vetture nel 2022 (+7%), in Nord America 79.260 consegne, eguagliando il livello dell'anno precedente. In Cina sono state consegnate 93.286 vetture (-2%), con una leggera flessione dovuta principalmente alla pandemia da Covid. L'area dei Mercati Emergenti e d'Oltremare ha registrato un incremento delle consegne del 13% a 45.141 unità.

SANOFI

Sanofi Ventures ha annunciato un ulteriore impegno pluriennale da parte del gruppo, con un **aumento di capitale a oltre 750 milioni di dollari** per l'evergreen venture fund. Oltre a fungere da partner finanziario per società di portafoglio di alto livello nella fase iniziale e intermedia, il fondo supporta gli sforzi futuri per lo sviluppo del business e le opportunità di fusione e acquisizione all'interno di SANOFI. Il capitale aggiuntivo, confermato dal comitato esecutivo, alimenterà anche l'espansione e la capacità di investimento del team di investimento di Sanofi Ventures su scala globale.

OBBLIGAZIONI

Il BTP riparte da quota 4,01% di rendimento, circa venti punti base in meno di quel che valeva martedì alla chiusura. Il mercato delle obbligazioni crede sempre meno alla possibilità di un proseguimento della stretta monetaria. Il T Bond si è portato a 3,44%, sui minimi dell'ultimo mese. Stamattina il decennale è a 3,46%. Il biennale è al 4,16% perché comunque la Federal Reserve, procederà a fine mese ad un altro aumento del costo del denaro. Il Bund si è rafforzato a 2,15%.

ENERGIA

Petrolio

Sesto giorno consecutivo di rialzo, **stamattina a 77,5 dollari il barile**, ieri +3% in chiusura.

Gas

Negli Stati Uniti il gas è sceso sui minimi da giugno del 2021. Anche in Europa, dove l'inverno continua ad essere eccezionalmente mite, il gas è **in prossimità dei livelli precedenti lo scoppio della guerra in Ucraina.**

VALUTE

L'euro si ferma dopo cinque sedute consecutive di apprezzamento: **1,083, ieri +0,8%.**

ORO

1.894 dollari, sui massimi di medio periodo grazie alla discesa dei rendimenti delle obbligazioni e del dollaro. **Sempre più banche centrali riducono le riserve in dollari**, in quanto diventato sensibile agli scenari geostrategici, l'oro invece garantisce la noiosa stabilità apprezzata dai banchieri centrali.

Frase del Giorno

“La maggior parte dei comportamenti è frutto dell'abitudine e talvolta è difficile cambiare”. Lavora sulla costruzione di abitudini positive per il denaro e elimina quelle che danneggiano il tuo portafoglio. **(Buffett)**



ErreDue spa
Via G. Gozzano, 3 - 57121 Livorno Italy
Tel. +39 0586 444066
Fax +39 0586 444212
Email: info@erreduegas.it

www.erreduegas.it